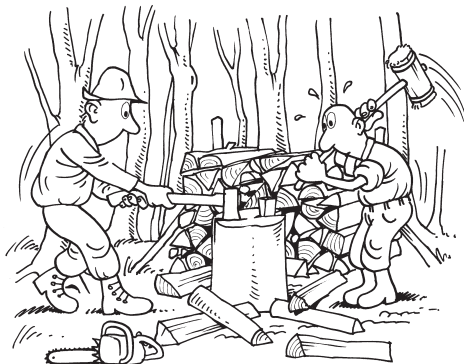


Kako smo vozili drva



V poletnih mesecih smo hodili z očetom v naš gozd na Komelj. Parcela se je imenovala »V Koteh«. Tam smo napravljali drva za zimo. V Kote je vodila stara, strma pot. S traktorjem bi obtičali, tako smo morali iti peš. Ko smo drva nasekali, smo jih razrezali na metre in jih razcepili. Nato smo jih zravnali, da so se lahko sušila.

Pozimi so nam starši naročili, naj gremo s sanmi po drva. Sani so bile dolge dva metra, široke pa meter. Spredaj sta bila dva ročaja, za katere si jih lahko vlekel. Oče nam je rekel, da naj naložimo na sani drva in da ne bi šlo prehitro po bregu navzdol, naj zadaj z verigo obesimo nekaj polen, ki smo jim rekli »pušl«, torej polena zvezana podobno snopu. Ta »pušl« je bil torej zavora za težki tovor. Tako smo se odpravili moja brata Franc in Lojz ter jaz, trije neizkušeni drvarji, v gozd. Naložili smo drva na sani, zadaj smo privezali pušl in skušali odpeljati drva v dolino.

Snega je bilo le približno 10 cm in sani se nikakor niso hotele premakniti. Franc je vlekel spredaj, z Lojzem pa sva tiščala zadaj. Pa smo sklenili, da odvežemo pušl in tako bo šlo. Rečeno – storjeno! Komaj smo ga odvezali, so sani začele drveti in Franc, ki jih je vodil spredaj, je tekkel z njimi po poti. Čez nekaj metrov se je spotaknil, padel je pod sani. K sreči je obležal točno v sredini in peljale so se čezenj. Tresknile so po strmini in se zvrnile v bližnji potok. Franc je imel srečo: edino na boku je imel majhno odrgnino, drugače pa mu ni bilo nič. Precej prestrašeni smo zvekli sani nazaj na pot, naložili nekaj polen in jih previdno peljali v dolino. Nato smo šli domov. Ostala drva pa smo z očetom, ki je imel več izkušenj, zvozili s Komlja.

